



EDITO

Chers lecteurs, chères lectrices

Nous sommes très fiers de vous présenter notre deuxième édition du "Journal qui donne des ailes".

La période Janvier/ Février a été marquée par des actions fédératrices autour de la galette pour les maternelles ; autour de la solidarité pour les plus grands.

Le journal s'est enrichi par de nombreux jeux.

Nous lançons un concours de dessin pour élire le meilleur logo pour notre journal. Le dessin est à remettre aux délégués de chaque classe ou à votre maîtresse pour les maternelles.

Bonne lecture
et à vos crayons !

Fait divers devant l'école de la Gare



Intervention sur les voies ferrées

Nous avons pu observer toute l'intervention des agents de la sncf le lundi 16 janvier au matin. En effet, un arbre était tombé sur les câbles électriques passant au-dessus des voies de circulation. La chute de l'arbre était probablement due aux rafales de vent.

La circulation des trains a été interrompue durant la matinée. De 9h00 à 10h39, des employés de la sncf sont intervenus pour permettre un retour à la normale du trafic ferroviaire. Ils étaient vêtus de veste orange fluo, de casques et équipés de téléphones ainsi que de divers outils.

Leur intervention a permis dans un premier temps de rétablir la circulation dans le sens Jura-Doubs.

Monsieur le maire est venu constater l'avancement des travaux.

Ensuite, les ouvriers ont dégagé la voie en procédant tout d'abord à une dérivation du courant électrique à l'aide de perches. Ainsi, ils ont pu travailler en sécurité. Ils ont utilisé des tronçonneuses pour couper l'arbre qui était tombé ainsi que ceux qui menaçaient de le faire.

Ils ont également utilisé une machine équipée d'un bras télescopique et d'une nacelle pour intervenir en hauteur.

Ils sont revenus sur place dans les jours qui ont suivi pour vérifier que tout allait bien et qu'aucun autre arbre ne risquait de tomber.

Article rédigé par les CM1/CM2 de Mr Maillet



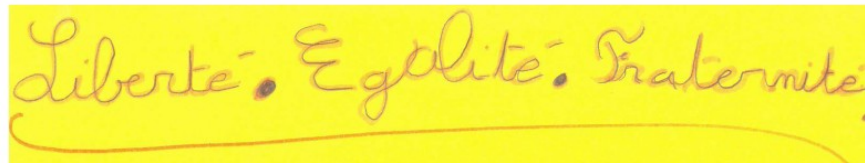
Le journal qui donne des ailes !



Citoyenneté

L'entraide à l'école

La classe de CE2/CM1 a travaillé sur les symboles de la République :



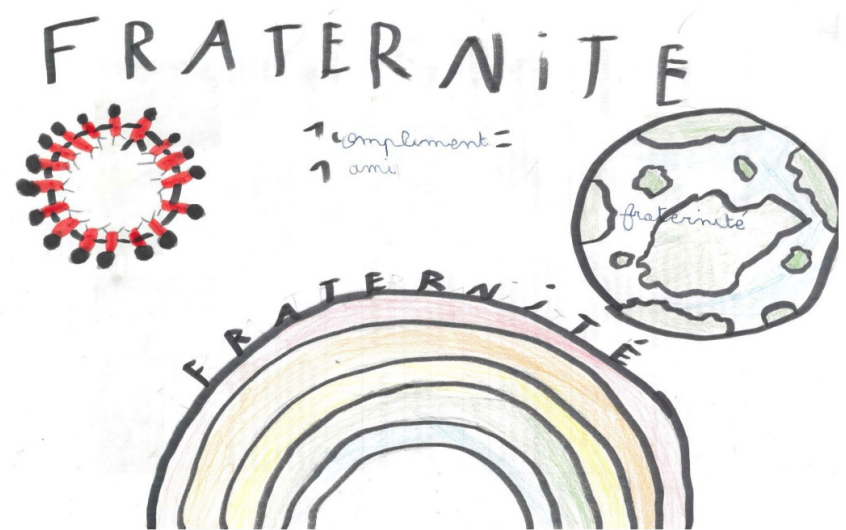
Nous avons surtout travaillé sur la Fraternité. La fraternité c'est vivre ensemble comme des frères et soeurs. C'est être égaux, être gentil avec les copains, jouer ensemble. La fraternité doit-être partout, cela concerne les petits comme les grands. Jeudi 2 et vendredi 3 février nous avons fait deux jours de fraternité où nous avons pu :

- faire connaissance avec des copains avec qui on ne joue pas souvent, se présenter, se chercher des points communs.
- s'entraider dans le travail.
- partager nos jeux.
- donner notre place dans un jeu à un copain qui est seul.
- se faire des compliments en écrivant un message.
- présenter nos copains à un élève qui est seul.
- se faire des cadeaux comme un bracelet de l'amitié.

L'entraide est importante à l'école. Cela nous a appris à faire attention aux autres, à protéger nos amis, à les respecter. La fraternité c'est être attentif aussi aux émotions des copains quand ils sont tristes, en colère ou qu'ils ont peur, on est là pour les rassurer et les consoler.



Article rédigé par les CE2/CM1.



“La classe gagne des boules !”

“



Dans notre classe, chaque soir, nous faisons le bilan de la journée sur les comportements. Si nous sommes gentils dans la classe et à la récréation, nous gagnons 2 boules. Si nous sommes silencieux dans les couloirs et en entrant en classe, nous gagnons 2 boules.

Si nous nous mettons facilement au travail dans la journée, nous gagnons 2 boules. Si nous nous installons pour travailler dès que nous entrons en classe, nous gagnons 1 boule.

En dernier, la maitresse tire au hasard le nom de « l'élève mystère ». S'il s'est bien comporté pendant toute la journée, il nous fait gagner 1 boule.

Au total, nous pouvons gagner jusqu'à 8 boules par jour. Petit à petit, la bouteille se remplit. Quand la bouteille est pleine, il y a une surprise pour toute la classe ! Depuis le mois de septembre, c'est arrivé déjà trois fois.

Voici nos récompenses : un escape game d'Halloween, un après-midi « jeux de société » en décembre et pas de devoirs pour un lundi.

Article rédigé par les CP/CE2



Les germanistes en herbe!

Les élèves de la classe d'allemand participent à un concours organisé par Philipus Education pour célébrer le 60ème anniversaire du Traité de l'Elysée.

Ils doivent illustrer une partie d'une chanson étudiée et faire ressentir l'amitié entre la France et l'Allemagne tout en montrant les différences culturelles entre les deux pays.

Auront-ils la chance de voir leur production intégrée dans de nouvelles vidéos par les studios de Philipus Education ?



Article rédigé par les MS/GS.

DES NOUVELLES DE COCO !

Voici Coco.

Il est arrivé dans notre classe après s'être enfui d'Afrique. En effet, les lions avaient mangé toute sa famille. Alors il est parti, avec sa valise orange pour se mettre à l'abri. Il a fui par la forêt et est arrivé jusqu'à notre école. Il a décidé de rester avec nous pour toujours. Il est gentil. Au début de l'année, il ne connaissait pas nos prénoms, il se trompait tout le temps. Alors, nous avons appris avec lui les prénoms des enfants. Il avait des livres qui parlent de l'Afrique et des animaux d'Afrique dans sa valise.

A Noël, les lutins ont vraiment embêté Coco. Ils lui ont mis des lunettes de soleil pour qu'il ne les voit pas.

On n'était pas content.



Le « Roule galette des maîtresses »

Par les élèves de PS et MS de maîtresse Sybille

Le vendredi 3 février, les maîtresses ont fait une surprise !

Elles ont dit qu'on allait faire la chorale et c'était pas vrai ; c'était une blague !

Dans la salle de motricité, il y avait des tapis par terre, des bancs, deux trucs qui faisaient de la lumière, une table, des chaises et un lit sur les tapis, le piano et un micro...

Maîtresse Elise, maîtresse Nathalie, Romane et Maëva se sont déguisées et maîtresse Sybille a raconté l'histoire de Roule Galette dans le micro. Elle a chanté aussi avec son piano. Mais c'était pas la vraie histoire de Roule galette parce qu'il y avait le Petit Chaperon Rouge et la Sorcière Grabouilla. La sorcière c'était rigolo mais ça faisait peur aussi ; elle avait des araignées mais c'était des fausses, mais on a crié un peu quand-même.

Après, on est tous allé manger les galettes qu'on avait préparées!

C'était une super journée !





Les écolos en herbe

Lutte contre le gaspillage !

Afin de sensibiliser les enfants sur la thématique de la lutte contre le gaspillage alimentaire, les élèves de la commission environnement ont rédigé un article pour expliquer les actions mises en place par les Francas pour réduire les déchets en cantine.

Une des actions est de connaître les plats plus ou moins appréciés par les enfants afin de pouvoir ajuster les menus proposés et donc limiter le gaspillage.

1- La valise des votes :

A la fin de la cantine, les enfants du CP au CM2 peuvent voter dans la petite valise des votes. Cette valise sert à connaître l'avis des enfants sur le repas du midi.

Comment voter ?

- si on n'a pas aimé, on dépose un smiley rouge dans la valise
- si on a aimé, on dépose un smiley vert dans la valise

Tous les soirs, un animateur comptera les smiley et les classera par couleur.

Les votes seront transmis à Mr Tisserand (traiteur) pour qu'il puisse adapter si possible les repas selon les goûts des enfants.

2- La boîte aux lettres des avis :

Si on le souhaite, on pourra donner notre avis plus précisément sur le repas du midi en écrivant sur des petits papiers. Les papiers seront à la disposition dans les classes du CP au CM2. Une boîte aux lettres se trouvera dans le hall du périscolaire.

Rédacteurs : Commission environnement (Baptiste- Maxence- Jules- Louna- Léontine-

Les jacinthes et l'amaryllis



Le mardi 9 janvier, on a planté des bulbes de jardin et un bulbe d'amaryllis.

Avant de les planter, Maîtresse Nathalie a coupé un bulbe de jacinthe en deux. Dedans, on voyait un peu de vert clair en haut (= les feuilles) et du jaune en bas (= la fleur) et tout autour, c'était violet. On a tout dessiné.

On a planté les bulbes dans du terreau dans des pots et après, on a arrosé. Et après, on a mis les pots vers les fenêtres car les plantes ont besoin de lumière.

Deux jours après, le monsieur qui a vendu les bulbes à Maîtresse a téléphoné. Il a expliqué que les bulbes de jacinthes avaient un problème et n'étaient pas de bonne qualité et qu'ils n'allaient pas pousser... Celui d'Elsa a poussé mais pas les autres !!!

Et l'amaryllis a poussé aussi. Regardez comme il est beau !

Pour nous montrer les jacinthes, maîtresse en a acheté quatre : une bleue, une blanche, une rose et une violette. Elles sentent très bon et c'est très joli !

La classe des Petits et des Grands de Maîtresse Nathalie

Des bouquets de fleur pour les maths

Un vendredi tous les 15 jours, dans la classe des CP/CE1 et dans celle des CP/CE2, maîtresse Sophie qui vient d'une autre école, vient faire une activité en mathématiques avec les élèves.

Elle apporte des bouquets de fleurs imprimés et des jetons. Chaque élève choisit un bouquet puis compte les fleurs qui le compose. Il cache alors le bouquet en retournant la feuille. Les maîtresses ajoutent ensuite des fleurs ou donnent quelques jetons.

L'élève doit aller vers un « marchand » pour demander le nombre de jetons nécessaires pour pouvoir couvrir exactement toutes les fleurs du bouquet.

Avant on pouvait demander à voix haute, maintenant la consigne nous interdit de parler, on doit donc passer commande avec l'ardoise.

L'élève retourne à sa place et vérifie en posant chaque jeton sur une fleur. Pour avoir le bon résultat, on doit savoir dénombrer, ajouter ou enlever dans des petits calculs et écrire les nombres en chiffres. Chaque vendredi, le travail évolue et la consigne change. Nous aimons bien travailler avec Sophie mais ce que nous préférons c'est être le marchand !

- Article rédigé par les CP/ CE1

Les belles saisons !

A chaque saison, nous fabriquons des décorations pour les mettre sur les fenêtres de notre classe.

En automne, nous avons amené des belles feuilles colorées de toutes les tailles. Julian a apporté une énorme citrouille, des épis de maïs et des faux champignons en mousse. Sur le rebord de la fenêtre, nous avons aussi posé des marrons, des châtaignes avec des bagues, des glands, des noisettes, des noix, des brindilles, de la mousse, des pommes de pin et des feuilles séchées. Dans notre décoration d'automne, il y avait des jolies couleurs : marron, rouge, jaune, orange et même un peu de violet.

Pour l'hiver, nous avons créé des sapins en rosaces. Nous nous sommes entraînés à tracer des cercles. Au début c'était difficile de faire tourner le compas sans faire tourner la feuille mais maintenant nous sommes des champions des rosaces !

Bientôt, ce sera le printemps alors nous nous préparons pour changer notre décoration !



Article rédigé par les CE1

Janvier-Février 2023

Le journal qui donne des ailes !**Divertissement****Fondant au chocolat au lait**

Maélys

Ingrédients:

- Chocolat au lait : 1 tablette
- Beurre : 125 g
- Sucre : 90 g
- Farine : 60 g
- Oeufs : 4
- Sel : une pincée

- 1- Préchauffer le four à 180° (thermostat 6)
- 2- Faire fondre, dans une casserole, le beurre (doucement). Puis y ajouter le chocolat.
- 3- Dans un saladier, mélanger le sucre, le sel, le mélange beurre/chocolat fondu.
- 4- Ajouter à ce mélange 4 oeufs battus.
- 5- En dernier, ajouter la farine tamisée.
- 6- Bien mélanger le tout de façon homogène.
- 7- Dans des moules individuels, verser ce mélange.
- 8- Enfourner.
- 9- Quand la cuisson est terminée, démouler tiède.

Bonne dégustation!**Mots Mêlés**

Alicia



ACROBATE
CHAPITEAU
CIRQUE
CLOWN
DOMPTEUR
EQUILIBRISTE
FUNAMBULE
MAGICIEN
TRAPEZISTE

**Devinettes**

- Mathéo

Qui sont ces personnages ?

- 1- MINATO
- 2- L'INTEMPOREL
- 3- IINATA
- 4- DEKU
- 5- GOKU

A	F	U	N	A	M	B	U	L	E	Z	I
D	Q	S	T	Y	E	H	V	B	X	H	L
C	L	O	W	N	M	C	I	R	Q	U	E
Z	E	U	J	F	D	C	V	C	X	B	R
P	I	A	C	R	O	B	A	T	E	T	Y
J	E	R	C	H	A	P	I	T	E	A	U
B	U	G	X	V	P	O	T	R	Z	K	M
Y	I	D	O	M	P	T	E	U	R	N	I
R	K	Z	E	O	A	Q	P	K	L	U	H
F	T	R	A	P	E	Z	I	S	T	E	T
V	B	S	M	A	G	I	C	I	E	N	N
E	Q	U	I	L	I	B	R	I	S	T	E
W	G	S	T	F	B	Q	O	Y	V	B	K

Janvier-Février 2023

Le journal qui donne des ailes !



Solidarité

Calendrier de l'Avent Inversé

Interview de Mme Mahjoub, bénévole à la Banque Alimentaire, réalisée par les CM1/CM2 de Mr Bourgeois.

Fin 2022, une action solidaire de calendrier de l'Avent Inversé a été menée dans les classes de cycle 3, en partenariat avec la Banque Alimentaire de Franche-Comté. Mme Mahjoub, bénévole à la Banque Alimentaire, nous a fait le plaisir de passer dans les classes pour présenter cette belle organisation et répondre aux questions des élèves.

1- Pourquoi vous appelez-vous la Banque Alimentaire ?

Les premières Banques Alimentaires sont apparues aux Etats-Unis, ça s'appelait « Food Bank », on a traduit mot à mot et ça a donné « Banque Alimentaire » pour la France. Nous ne sommes pas une banque d'argent, nous n'avons que des aliments. La Banque Alimentaire est une association loi 1901, c'est-à-dire qu'elle n'a pas de but lucratif, elle ne cherche pas à gagner de l'argent, ce n'est pas un commerce.

2- Que représente le logo de la Banque Alimentaire ?

Ce sont deux oiseaux qui picorent dans la même assiette, ça symbolise le partage.

3- Quel est le but de la Banque Alimentaire ?

Aider les gens et lutter contre le gaspillage alimentaire. D'un côté, il y avait des aliments qui étaient jetés, et de l'autre des gens qui n'arrivaient pas à se nourrir normalement. On a créé un système qui permet de récupérer ces aliments avant qu'ils ne soient périmés pour pouvoir les distribuer aux gens qui en ont besoin.

4- Où est la Banque Alimentaire ?

L'entrepôt de Besançon est à côté de la salle de concerts de La Rodia. C'est aussi le siège social de la Banque Alimentaire de Franche-Comté. Il y a un autre entrepôt à Vesoul, un à Pontarlier et un autre à Montbéliard.

5- Comment fonctionne la Banque Alimentaire ?

Les camions font « la ramasse », dès 7 heures du matin, ils font le tour des magasins partenaires et des producteurs. Au niveau de la Franche-Comté, 10 tonnes de denrées sont récupérées chaque jour. Les camions collectent les aliments qui seront livrés, triés puis stockés à l'entrepôt de la Banque Alimentaire. Les denrées seront ensuite distribuées à des associations comme la Croix Rouge, les Restos du Cœur, le centre communal d'action social (CCAS), les épiceries solidaires ou les associations de quartier, qui interviennent directement auprès des bénéficiaires. A la Banque Alimentaire, nous ne voyons pas les bénéficiaires.

6- Qui sont les bénéficiaires ?

En Franche-Comté, ça représente 12 000 foyers, à peu près 25 000 personnes par an qui bénéficient de l'aide alimentaire. Le critère pour être bénéficiaire c'est le montant des ressources, ça veut dire que les bénéficiaires n'ont pas assez d'argent pour pouvoir se nourrir normalement. Les bénéficiaires sont souvent envoyés par les services sociaux, les assistantes sociales. Ils obtiennent une carte de bénéficiaire, qui prouve qu'ils ont droit à une aide.

7- Qui travaille à la Banque Alimentaire ?

La Banque Alimentaire fonctionne principalement avec des bénévoles, à peu près 300 en Franche-Comté. Il y a aussi 5 salariés. Les bénévoles peuvent donner 2 heures par semaine, ou une journée, certains sont là tous les jours, surtout les chauffeurs des camions. Les bénévoles donnent de leur temps gratuitement, certains ont plus de 80 ans.

8-Comment rangez-vous les aliments ?

On les trie par catégories. Par exemple, on reçoit les fruits et les légumes en vrac, et on range les poivrons avec les poivrons, les tomates avec les tomates, etc...

9-Est-ce que les bénéficiaires doivent payer pour avoir de la nourriture ?

La Banque Alimentaire demande une certaine somme aux associations, 1 euro par kilo de nourriture. C'est pour montrer que cette nourriture à un prix. Les associations qui distribuent peuvent demander une participation aux bénéficiaires, par exemple 50 centimes pour un panier. C'est pour montrer que ce n'est pas gratuit et que ça a un coût.

10-Quand vous allez chercher les produits dans les magasins, vous devez les payer ?

Non, mieux que ça, les magasins bénéficient d'un impôt en moins s'ils donnent des aliments. Ça se calcule au poids, ils retirent une partie de leur impôt à payer.

11-Combien de camions vont chercher la nourriture ?

Il y a 10 camions sur toute la Franche-Comté. 5 sur Besançon et les autres sont dispatchés entre Pontarlier, Montbéliard et Vesoul.

12-Quand vous recevez les aliments à l'entrepôt, vous les trie sur des tapis roulants ?

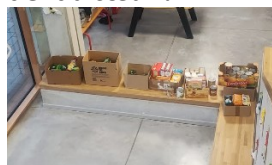
Non, on n'en est pas à ce stade (rires) ! On les sort du camion avec un tire-palette. Tout ce qui est « sec » est mis dans un endroit de l'entrepôt prévu pour le sec et quand on a le temps, on s'en occupe, parce que le sec se conserve longtemps. Par contre, on se presse tous pour faire le tri du « frais », et il faut être 4 ou 5. Il faut vite mettre le frais dans la chambre froide. La chambre froide est énorme, elle est aussi grande que votre salle de classe. A cette heure-ci (à peu près 10h30) par exemple, il y a déjà les premiers camions qui arrivent de la tournée du matin.

13-Qu'allez-vous faire de ce que l'on a donné ?

Ce ne sont que des produits secs. On va les mettre dans de grands containers. On a un container pour ranger les pâtes, un autre pour mettre l'huile, un pour le riz, un pour le café, etc...

Merci d'être venue !

C'est gentil, tout le plaisir est pour moi ! Je vous félicite pour votre esprit d'analyse et pour votre solidarité, parce qu'on sent bien que c'est un sujet qui vous tient à cœur !



Les bénévoles et permanents de la Banque Alimentaire ainsi que l'équipe pédagogique remercient les familles pour leurs dons de denrées : 80 kg de nourriture ont ainsi pu être distribués aux plus démunis.